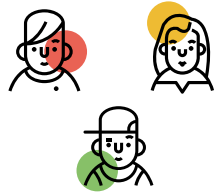


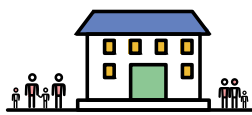
OBSERVATOIRE DES CENTRES SOCIAUX ET DES ESPACES DE VIE SOCIALE

LES PUBLICS TOUCHÉS

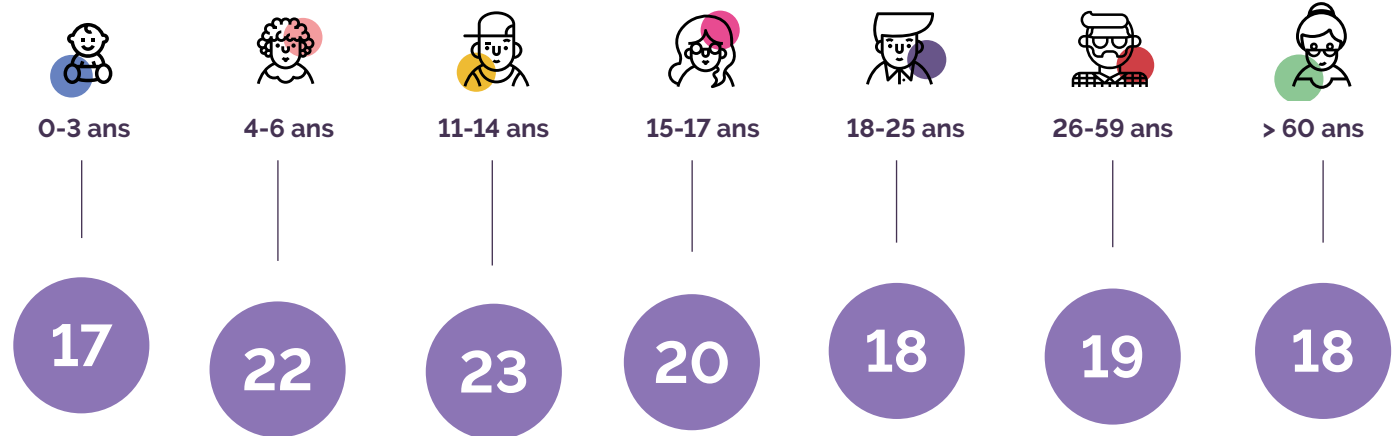
15 896
PERSONNES
adhérentes



389
ASSOCIATIONS accueillies
(environ)

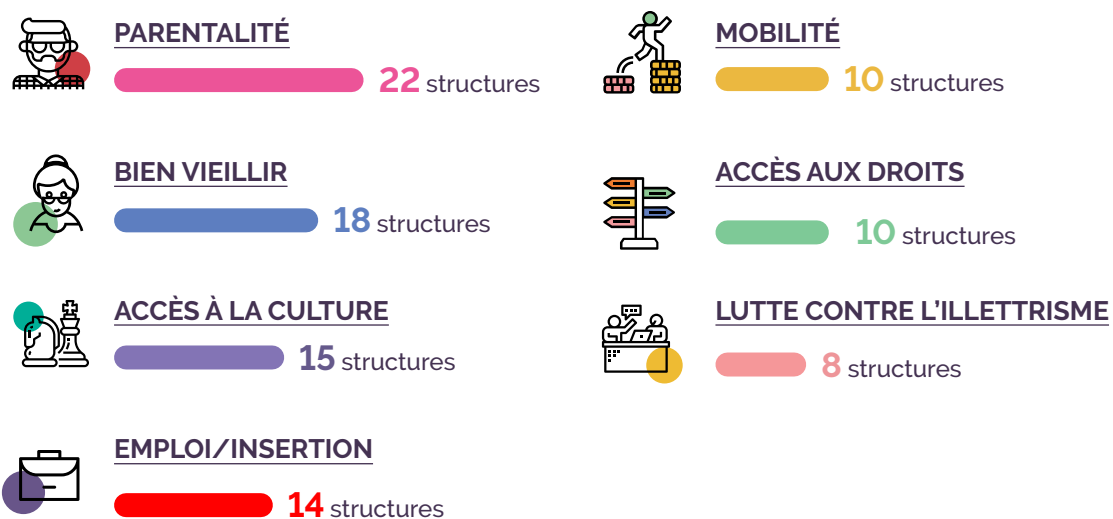


NOMBRE DE CENTRES SOCIAUX MENANT DES ACTIONS POUR CHAQUE TRANCHE D'ÂGE



LES ACTIONS

NOMBRE DE CENTRES SOCIAUX MENANT CES ACTIONS



LES RESSOURCES HUMAINES

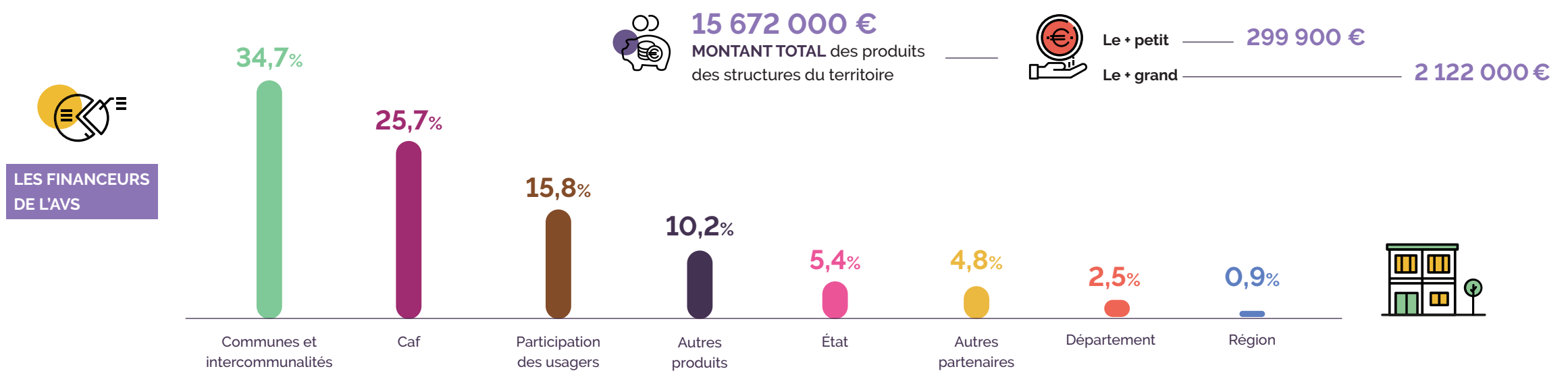


LE BÉNÉVOLAT



L'implication des bénévoles dans les centres sociaux des Deux-Sèvres est très importante, supérieure à la moyenne nationale.

LES RESSOURCES FINANCIÈRES



LES ENJEUX ÉCOLOGIQUES AU CŒUR DES CENTRES SOCIAUX



Les projets des centres sociaux traduisent une véritable prise en compte de la transition écologique.

La volonté des centres sociaux est d'encourager le pouvoir d'agir des habitants, premiers concernés, pour qu'ils puissent être acteurs de leur futur. Ils leur permettent d'imaginer et de construire des projets durables pour répondre aux enjeux sociaux et environnementaux.

70%

des CENTRES SOCIAUX des Deux-Sèvres proposent des actions avec les habitants en lien avec la transition écologique et solidaire.

Il y a sur les territoires de nombreuses initiatives engagées en faveur d'un avenir durable, cela se traduit par diverses actions :

SEMAINE EUROPÉENNE DU DÉVELOPPEMENT DURABLE

CENTRE SOCIAL DU MARAIS (COULON) :

Des animations ont été organisées pour sensibiliser les jeunes sur la collecte de déchets et le recyclage (ateliers et spectacle).

CRÉATION D'UN PARC NATUREL RÉGIONAL (prévu en 2026)

4 centres socioculturels et 1 EVS de Gâtine s'impliquent dans le « grand conseil du PNR », relayant la parole des habitants dans cette transformation sociale et politique du territoire.

REPAIR CAFÉ – CENTRE SOCIAL DU SAINT-VARENTAIS (ST-VARENT)

Le Repair café « sauve » des objets du quotidien en les réparant ou en apprenant à les réparer. Cet atelier éco-responsable réduit les déchets, économise les matières premières et le budget des familles !

L'ÉCOLE DE LA TRANSITION ÉCOLOGIQUE – CENTRE SOCIAL LA COLPORTEUSE (ARGENTONNAY)

Elle combine insertion socio-professionnelle des jeunes et réponse au défi écologique, en faisant découvrir les métiers de la transition écologique. Ainsi, chacun devient acteur de son futur et dispose des clés d'un engagement citoyen. C'est la 1^{ère} école dans la Région Nouvelle Aquitaine.

...SUR LE DEPARTEMENT DES DEUX-SÈVRES

CENTRES SOCIAUX

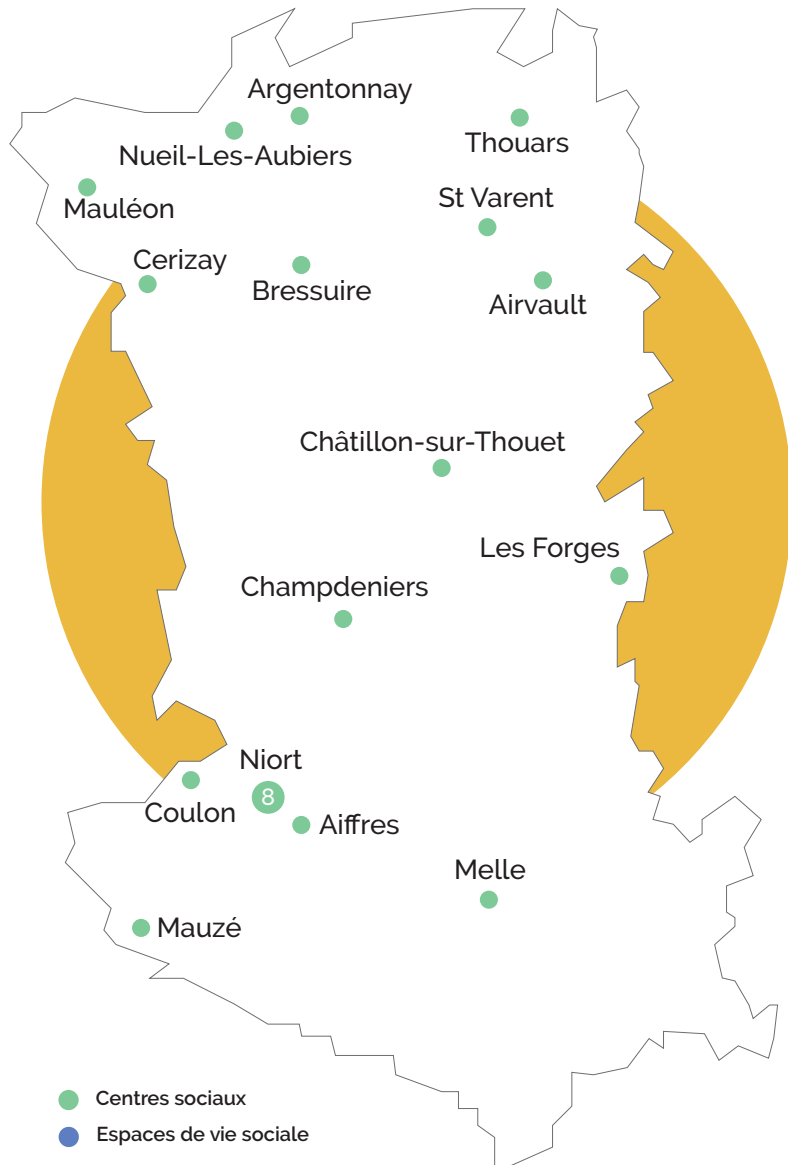
23

39% des structures en MILIEU URBAIN

61% des structures en MILIEU RURAL

100%

EN GESTION ASSOCIATIVE



● Centres sociaux
● Espaces de vie sociale

L'ANIMATION DE LA VIE SOCIALE...



LES TEXTES DE RÉFÉRENCE :

- Lettres circulaires CNAF de juin 2012 et de mai 2016
- La Charte fédérale d'Angers de juin 2000
- Le Schéma départemental des services aux familles de la Caf des Deux-Sèvres



Les centres sociaux et les espaces de vie sociale s'inscrivent dans le mouvement de l'éducation populaire. Ils sont des lieux de proximité à vocation globale, familiale et intergénérationnelle qui accueillent toute la population en veillant à la mixité sociale.

Ce sont des lieux d'animation de la vie sociale permettant aux habitants de s'exprimer, de concevoir et de réaliser des projets.

Ils poursuivent 3 finalités :

- L'inclusion sociale et la socialisation des personnes ;
- Le développement des liens sociaux et la cohésion sociale sur le territoire ;
- La prise de responsabilité des usagers et le développement de la citoyenneté de proximité.

Les projets sociaux des structures s'élaborent avec et pour les habitants autour de 3 dimensions :



ACTIVITÉS, ACTIONS SOCIO-ÉDUCATIVES ET SERVICES

UNE DIMENSION INDIVIDUELLE :

Le centre social propose aux habitants des services et des activités adaptés aux besoins qu'ils ont exprimés, en coopération avec la Caf, les collectivités et partenaires locaux.



ACCOMPAGNEMENT DES PROJETS

UNE DIMENSION COLLECTIVE :

Le centre social accompagne les projets collectifs des habitants.



DÉVELOPPEMENT DE LA CITOYENNETÉ

UNE DIMENSION D'INTÉRÊT GÉNÉRAL :

Le centre social renforce le pouvoir d'agir des habitants sur les questions de société qui concernent leur territoire, en favorisant des réponses innovantes.

FICHE NATIONALE

ENQUÊTE 2022 - DONNÉES 2021

- Un observatoire national partagé entre CNAF et FCSF et co-piloté en local par les 2 réseaux
- Un panorama annuel de l'activité des centres sociaux et des espaces de vie sociale

CENTRES SOCIAUX

2300

77%

en zone urbaine

23%

en zone rurale

3,4 millions

d'habitants participent aux activités ou aux projets des centres sociaux

près de 38 000

bénévoles de gouvernance

+ de 90 000

bénévoles d'activités

près de 62 500

salariés (12 ETP en moyenne par structure)

638 100 € de budget moyen

ESPACES DE VIE SOCIALE

1450

58%

en zone urbaine

42%

en zone rurale

1,1 million

d'habitants participent aux activités ou aux projets des espaces de vie sociale

+ de 12 000

bénévoles de gouvernance

près de 39 000

bénévoles d'activités

près de 9000

salariés (2,8 ETP en moyenne par structure)

103 100 € de budget moyen

DENSITÉ DE RÉPARTITION DES STRUCTURES

- Entre 2 et 15 structures
- Entre 15 et 30 structures
- Entre 30 et 45 structures
- Entre 45 et 60 structures
- Entre 60 et 75 structures
- Plus de 75 structures



SENACS

OBSERVATOIRE DES CENTRES SOCIAUX ET DES ESPACES DE VIE SOCIALE

DEUX-SÈVRES

